

Magistrát města Prostějova

nám. T. G. Masaryka 130/14, 796 01 Prostějov

Odbor dopravy Magistrátu města Prostějova, Křížkovského 36/7, Prostějov

Prostějov, dne 3. 4. 2025

SpZn.: OD/1831/2025/Be

Č.j.: PVMU 62551/2025 41

S00AX03LN9RI

Spis./Skart.znak: 280.3.2 S5



Oprávněná úřední osoba pro vyřízení: Ing. Kateřina Bernátková, tel.: 582 329 835

Oprávněná úřední osoba pro podepisování: Ing. Kateřina Bernátková, tel.: 582 329 835

STANOVENÍ

PŘECHODNÉ ÚPRAVY PROVOZU NA POZEMNÍCH KOMUNIKACÍCH

Odbor dopravy Magistrátu města Prostějova, jako správní orgán příslušný podle § 124 odst. 6 zákona č. 361/2000 Sb., o provozu na pozemních komunikacích a o změnách některých zákonů (zákon o silničním provozu), ve znění pozdějších předpisů (dále jen "zákon o silničním provozu") na návrh, který podala společnost

Hroší stavby Morava a.s., IČO 28597460, Průmyslová 955/4, 779 00 Olomouc,
kterou zastupuje

ZLINMARK DZ s.r.o., IČO 04262701, Hvězdoslavova 1191/55a, 627 00 Brno

(dále jen "navrhovatel"), podle § 77 odst. 1 písm. c) a § 77 odst. 5 zákona o silničním provozu a § 172 a 173 zákona č. 500/2004 Sb., správní řád, ve znění pozdějších předpisů (dále jen "správní řád") opatřením obecné povahy

s t a n o v í

přechodnou úpravu provozu na pozemních komunikacích

komunikace: silnice II/366, II/448, II/449, III/44926, III/36635, III/36631, III/36630, III/36635, III/44812 a místní komunikace v obci Čechy pod Kosířem – situace dopravního značení zřejmá z příložené situační mapy

termín: od 10. 4. 2025 do 23. 4. 2025

Etapa 1 – od 10. 4. 2025 do 21. 4. 2025 - bez uzavírky

Etapa 2 – od 22. 4. 2025 od 7:15 hodin do 22. 4. 2025 do 00:00 hodin – úplná uzavírka

Etapa 3 – od 23. 4. 2025 od 7:15 hodin do 23. 4. 2025 do 00:00 hodin – úplná uzavírka

akce: stavební práce při realizaci opravy mostu v rámci akce „Most ev. č. 36635-4 Čechy pod Kosířem“



1. MÍSTO
V RÁMCI OLOMOUCKÉHO KRAJE
V LETECH 2014-2024
potvrzeno Ministerstvem vnitra

Podmínky pro provedení přechodné úpravy provozu:

1. Přechodná úprava provozu bude realizována podle výkresu „Most ev. č. 36635-4 Čechy pod Kosířem“, zpracovaném společností ZLINMARK DZ s.r.o., který byl odsouhlasen DI PČR Prostějov č.j. KRPM-44419-3/ČJ-2025-141206 ze dne 28. března 2025.
2. Provedení a umístění dopravního značení musí být v souladu s vyhláškou č. 294/2015 Sb., kterou se provádějí pravidla provozu na pozemních komunikacích, ve znění pozdějších předpisů, technickou normou ČSN EN 12899-1 a technickými podmínkami TP 66 "Zásady pro označování pracovních míst na pozemních komunikacích".
3. Veškeré dopravní značení bude provedeno v základní velikosti v reflexním provedení. Všechny součásti dopravních značek (patka, sloupek, značka, uchycení) musí být schváleného typu.
4. Trvalé dopravní značení, které je v rozporu s přechodným dopravním značením bude překryto a po ukončení akce uvedeno do původního stavu.
5. Osazení dopravního značení zajistí organizace oprávněná k umístění dopravního značení.
6. Za řádné provedení dopravně bezpečnostního opatření, odbornou montáž dopravního značení, jeho kontrolu a udržování po celou dobu přechodné úpravy provozu a včasné odstranění je zodpovědný za společnost Hroší stavby Morava a.s., Ondřej Pařízek, tel. 731 400 233.
7. Po osazení přechodného dopravního značení a před započítím prací je nutno informovat orgán Policie ČR.
8. Při realizaci přechodné úpravy provozu nesmí dojít k znečištění nebo poškození dotčené pozemní komunikace.
9. Pokud pomínou důvody pro umístění přechodného dopravního značení přede dnem stanoveným v rozhodnutí, musí být dopravní značení okamžitě odstraněno, součásti a příslušenství pozemní komunikace uvedeny do původního stavu a tato skutečnost neprodleně oznámena správnímu orgánu a orgánu Policie ČR.
10. Z důvodu zajištění bezpečnosti silničního provozu může správní orgán stanovit další dopravní značení, případně stanovené dopravní značení změnit. Povinností navrhovatele je zajistit okamžité osazení stanoveného dopravního značení.

Odůvodnění:

Navrhovatel podal návrh na přechodnou úpravu provozu na pozemních komunikacích z důvodu zajištění bezpečnosti silničního provozu. K návrhu přiložil jednoduchou projektovou dokumentaci.

Správní orgán obdržel kladné závazné stanovisko dotčeného orgánu DI PČR Prostějov č.j. KRPM-44419-3/ČJ-2025-141206 ze dne 28. března 2025.

Správní orgán návrh posoudil a neshledal důvody, které by bránily stanovení přechodné úpravy provozu, a proto stanovil přechodnou úpravu provozu na pozemních komunikacích.

Poučení:

Proti opatření obecné povahy nelze podat opravný prostředek. Opatření obecné povahy nabývá účinnosti pátým dnem po vyvěšení na úřední desce správního orgánu a musí být vyvěšeno po dobu nejméně 15 dnů. Soulad opatření obecné povahy s právními předpisy lze posoudit v přezkumném řízení.

Do opatření obecné povahy a jeho odůvodnění může každý nahlédnout u správního orgánu. Jde-li o stanovení přechodné úpravy provozu správní orgán nevyzývá dotčené osoby k podávání připomínek nebo námitek.

Ing. Kateřina Bernátková
vedoucí oddělení dopravy a komunikací
Odboru dopravy Magistrátu města Prostějova

Obdrží:

Žadatel

1. Hroší stavby Morava a.s., IDDS: ncwjmmh
 kterou zastupuje ZLINMARK DZ s.r.o., IDDS: 77n6yj5

Dotčené orgány státní správy

2. Krajské ředitelství policie Olomouckého kraje, Územní odbor Prostějov, Dopravní inspektorát, IDDS: 6jwhpv6

Na vědomí

- 3. Obec Čechy pod Kosířem, IDDS: 6ndbe6k
- 4. Obec Hluchov, IDDS: y7abi7k
- 5. Správa silnic Olomouckého kraje, příspěvková organizace, Středisko údržby Jih, IDDS: ur4k8nn
A/A

Pro Magistrát města Prostějova, obec Čechy pod Kosířem a Hluchov:

Toto opatření obecné povahy musí být vyvěšeno na úřední desce po dobu 15 dnů a zveřejněno též způsobem umožňujícím dálkový přístup.

Vyvěšeno dne:

Sejmuto dne:

Razítko a podpis orgánu, který potvrzuje vyvěšení a sejmутí opatření obecné povahy.

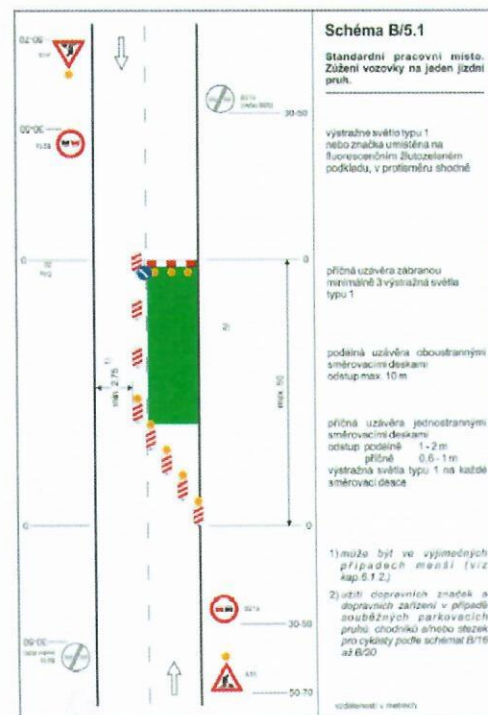
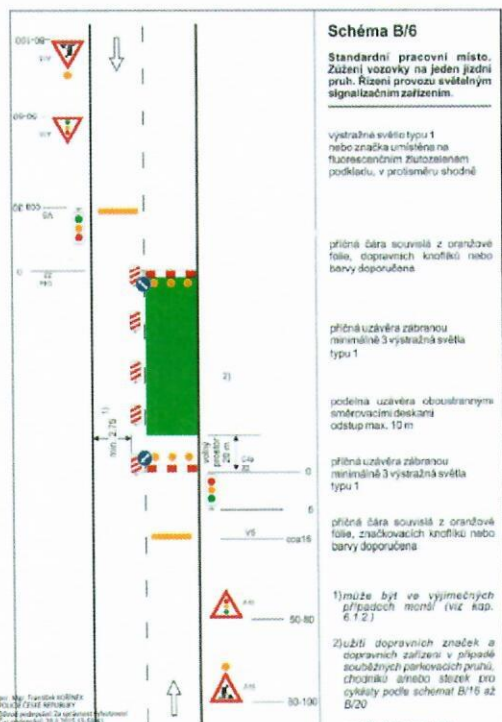
Situační mapa přechodného dopravního značení

V PŘÍPADĚ POTŘEBY BUDOU V INTRAVILÁNU OBCE POUŽITY PRACOVNÍ MÍSTA Z TP66,

PRACOVNÍ SCHEMA B/6 BUDE POUŽITO V PŘÍPADĚ ŽE NA SEBE ŘIDIČI PROTIJEDOUČÍCH VOZIDEL NEUVÍDÍ, NAPŘÍKLAD VE SMĚROVÉM NEBO VÝŠKOVÉM OBLOKU.

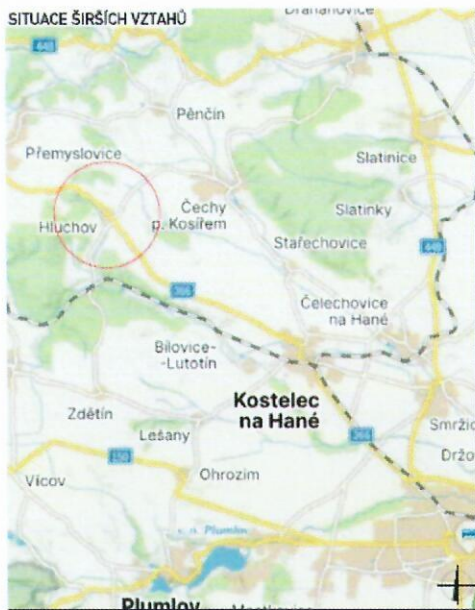
V PŘÍPADĚ POTŘEBY BUDOU V INTRAVILÁNU OBCE POUŽITY PRACOVNÍ MÍSTA Z TP66,

PRACOVNÍ SCHEMA B/5.1 BUDE POUŽITO V PŘÍPADĚ ŽE NA SEBE ŘIDIČI PROTIJEDOUČÍCH VOZIDEL UVIDÍ.



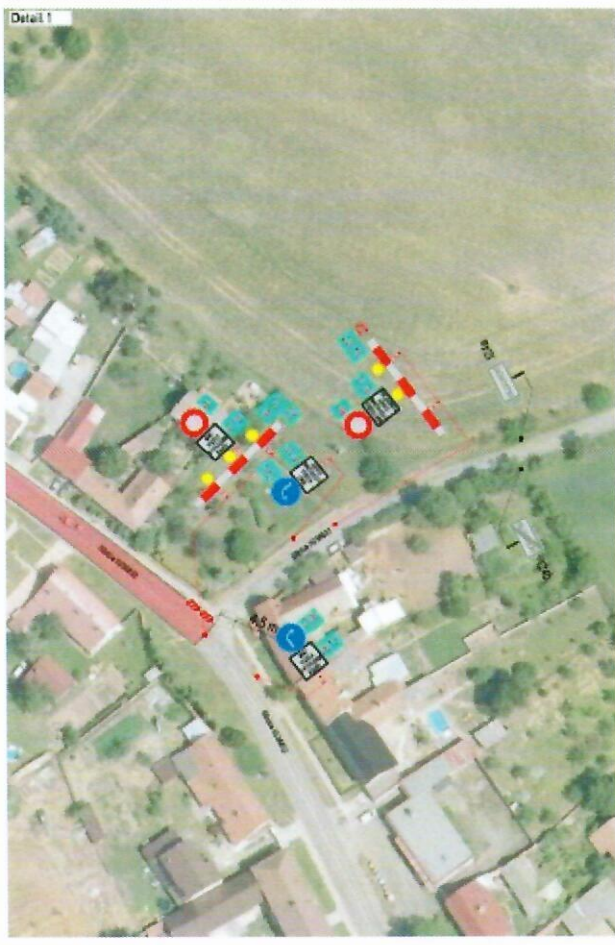
DI PČR Prostějov odsouhlasil dne 28. 3. 2025
 pod č. j. KRPM-44419/CJ-2025-141206





LEGENDA

-  TRVALÉ SVISLÉ DOPRAVNÍ ZNAČENÍ
-  DOČASNĚ ZNEPLATĚNÉ TRVALÉ DOPRAVNÍ ZNAČENÍ
-  NAVRŽENÉ PŘECHODNÉ DOPRAVNÍ ZNAČENÍ



SITUACE DO - OBJEŽENÉ TRASY
PŘI UZAVŘETÍ SILNICE B/364 V OBLASTI HLUCHOV



STUPEŇ IED - OBJEZDNÉ TRASY
PŘI UZAVŘENÍ SILNIČNÍHO VÝCHLUČKOVY

